



More For You

# **Ugreen Audio Center**

## **USB 音频控制软件使用手册**

**Rev. 1.0**

**April 12, 2018**

第一章	<b>CM190</b> 软件包安装.....	<b>4</b>
1.1	安装 .....	4
1.2	移除 .....	8
第二章	<b>Xear Audio Center</b> 介绍 .....	<b>11</b>
2.0	打开CM190 USB声卡驱动接口.....	11
2.1	Xear Audio控制接口功能介绍.....	15
2.1.1	原始值设定.....	15
2.1.2	输出音量调节及静音.....	16
2.1.3	弹出菜单 .....	17
2.1.4	功能页面 .....	18
2.1.5	音源状态页面.....	19
2.1.6	配置页面 .....	20
2.2	输出功能介绍.....	21
2.2.1	音量控制页面.....	22
2.2.2	采样率页面.....	23
2.2.3	EQ .....	24
2.2.4	环境声场 .....	26
2.2.5	虚拟 7.1扬声器移位.....	27
2.2.6	Xear Surround Max .....	28
2.2.7	Xear SingFX (Out) .....	29
2.3	麦克风功能介绍 .....	30
2.3.1	音量控制 .....	31



2.3.2采样率.....32

2.3.3 Xear SingFX (In).....33

2.3.4麦克风增益.....34

2.4信息页面介绍.....35

**Appendix A - 多国语言支援列表.....36**

## 第一章 CM190软件包安装



注意:

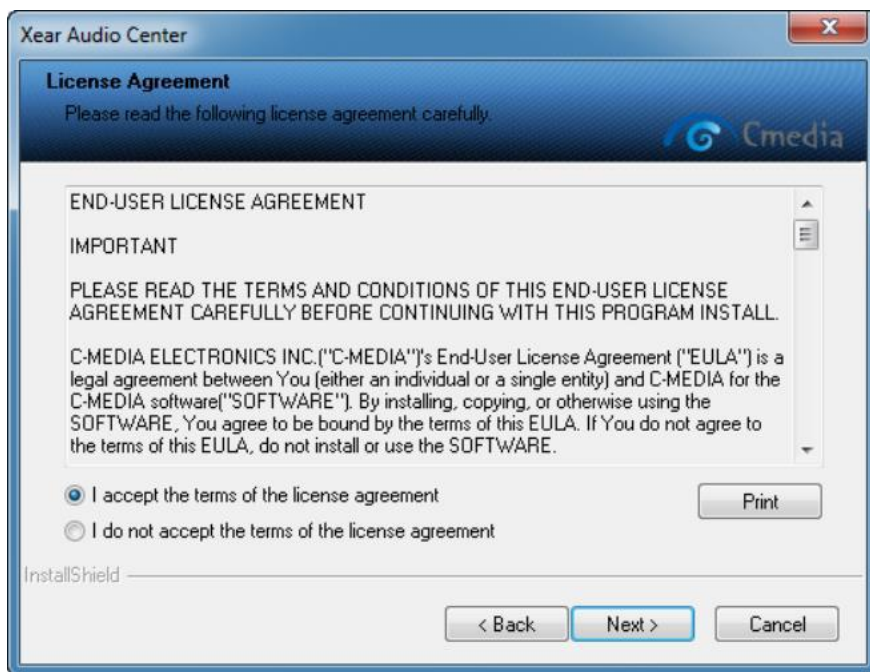
请确认 CM190 USB 声卡安装/移除驱动程序之前音频设备有插入 USB口。否则可能发生驱动程序安装错误。

### 1.1 安装

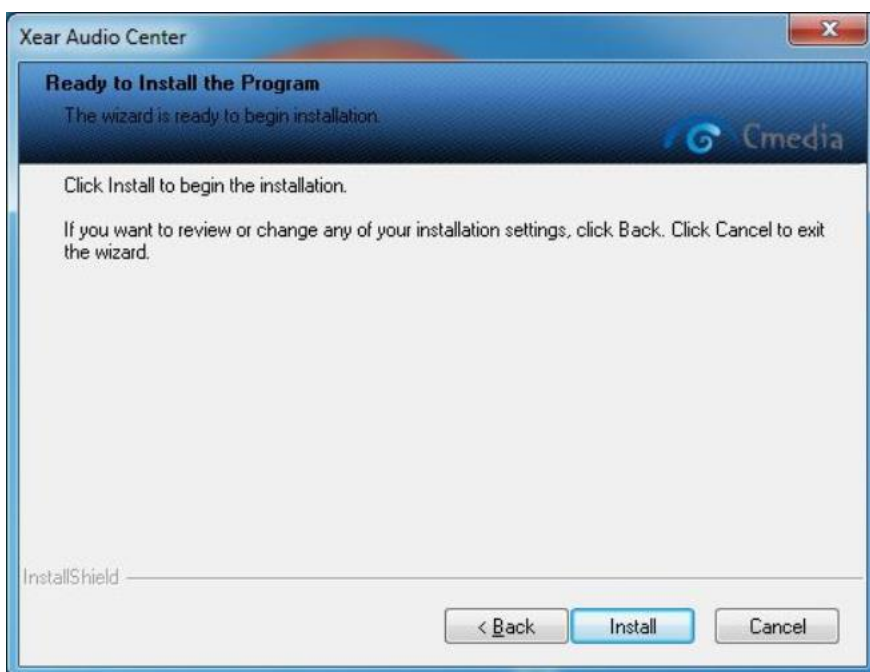
❖开始安装驱动程序, 请按"下一步"按钮到下一步, 如果您想退出安装, 请按"取消"。



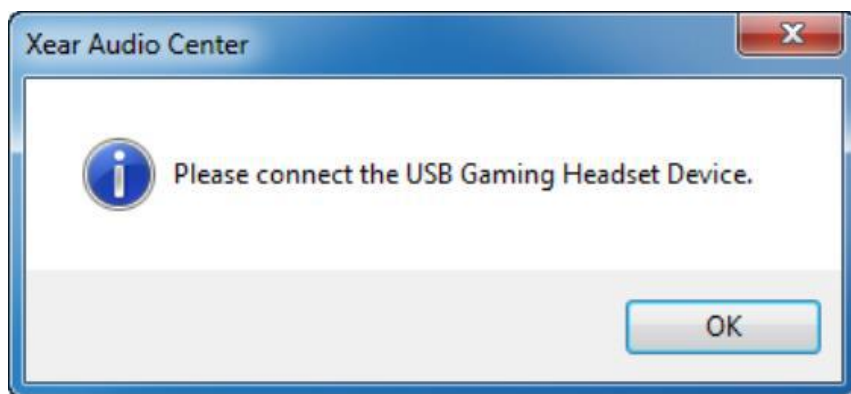
❖ 许可协议，请选择“我接受许可协议中的条款”，然后点击“下一步”按钮



❖ 按“安装键”开始安装

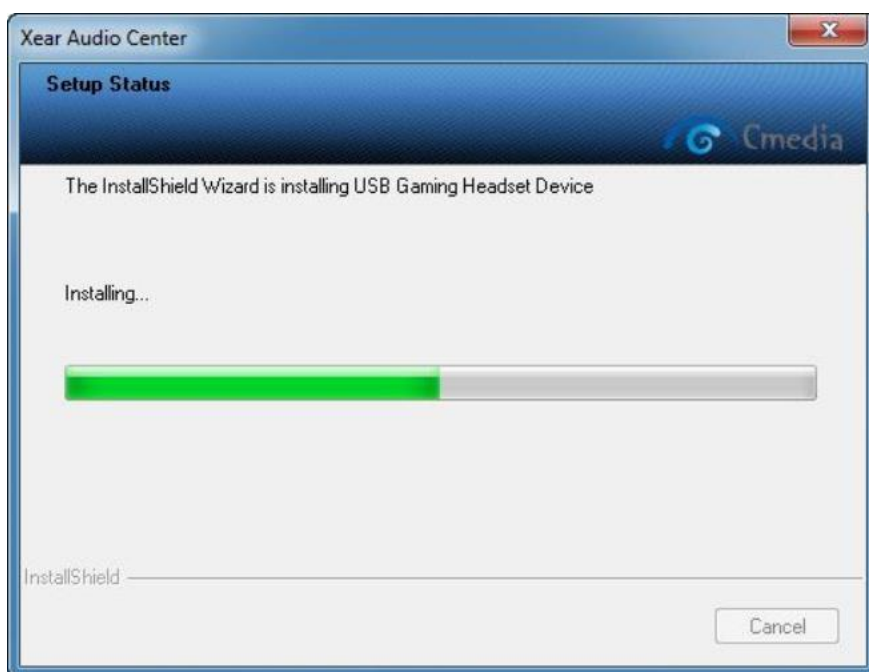


❖出现对话框，如下图所示，请重新插拔 USB音频设备，然后按"确定"按钮

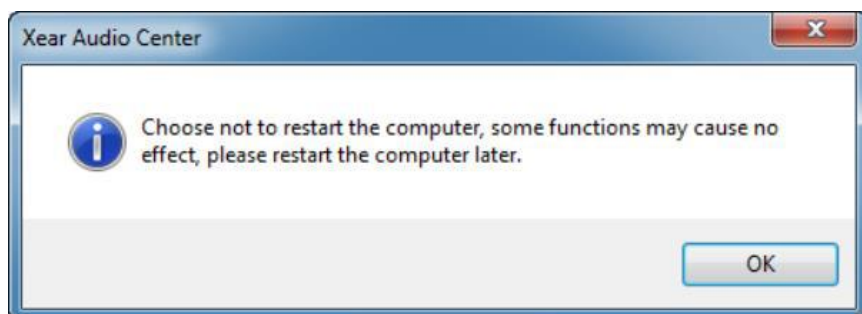


❖开始复制

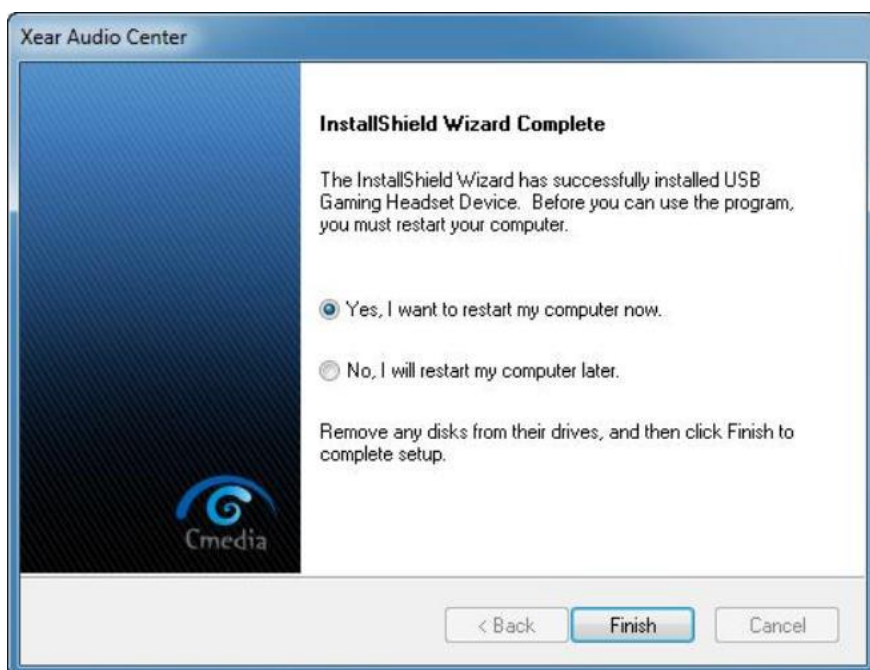
开始复制所必需的文件和安装驱动程序,将会建立, "C:\Program Files\Xear Audio Center" 活页夹



- ❖ 重新启动前会出现一个对话框，提醒客户需要重新启动计算机以确保驱动有效安装及正常使用功能。

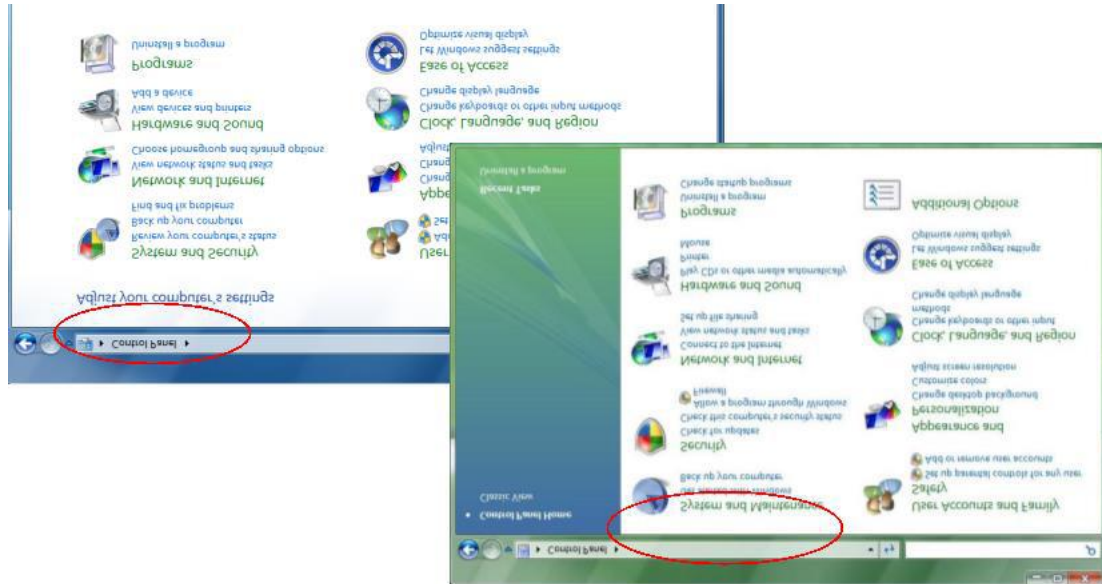


- ❖ 重新启动确认，单击”完成键”以完成安装。



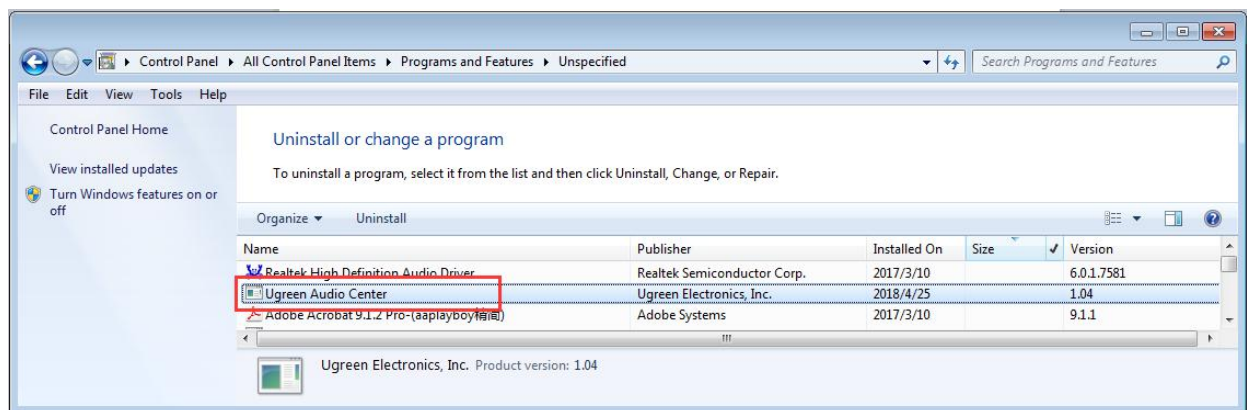
## 1.2 移除

❖ 双击控制面板内“程序及功能”图标。



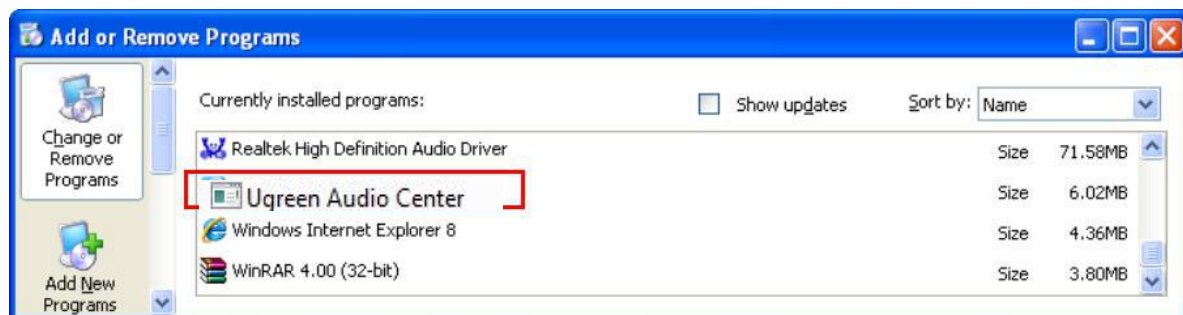
❖ 选择 “USB Audio device” 并按 “移除”。

**Win7/Vista**

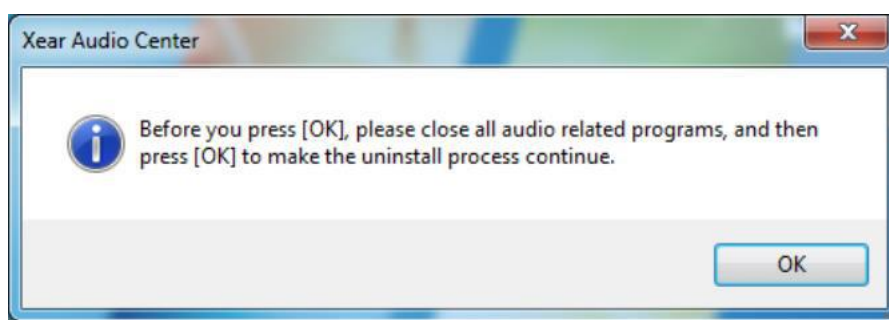




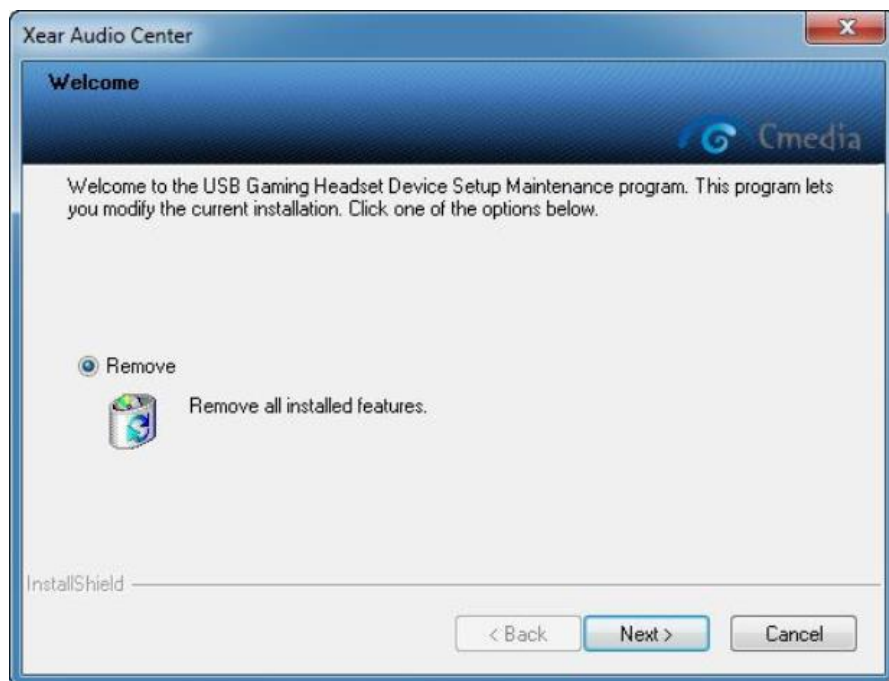
## Windows XP



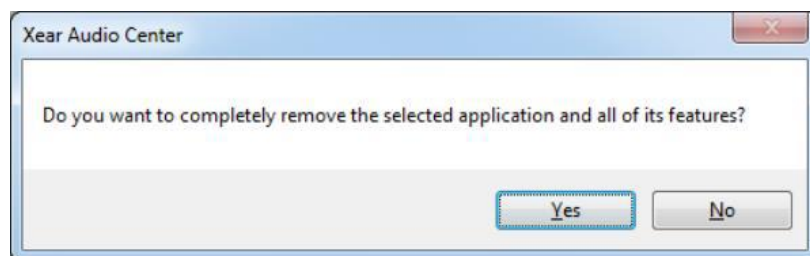
❖ 在卸载之前,请关闭所有的音频程序, 以避免驱动程序移除失败



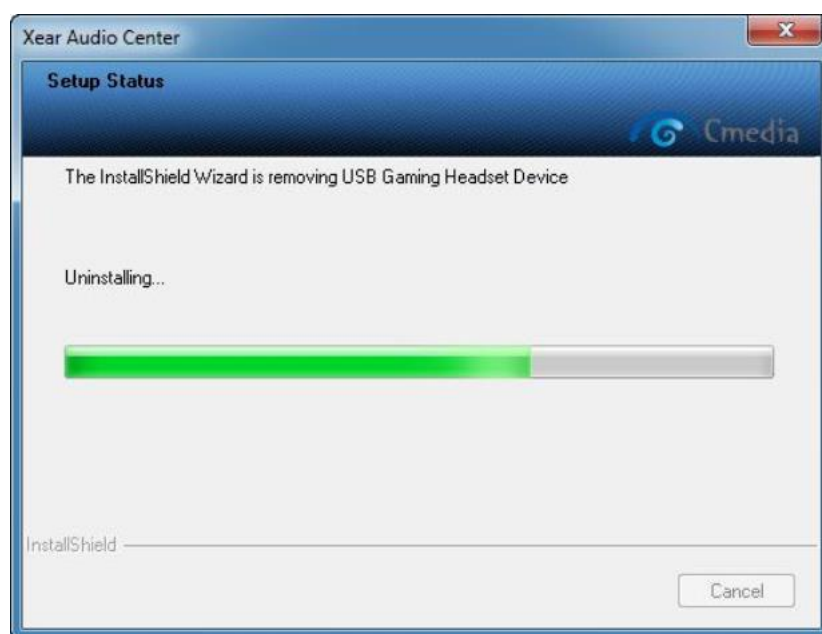
❖ 按“下一步”开始移除



❖ 重复确认



❖ 开始移除



❖ 移除成功,请重启计算机完成移除



## 第二章 Xear Audio Center介绍

### 2.0 打开 CM190 USB 声卡驱动接口

驱动程序安装后并重新启动, CM190 USB声卡驱动图标在系统托盘栏位上可以通过下面图标上双击打开控制接口

Win7/Vista Tray Icon



XP Tray Icon



当你打开 Xear音频控制接口时,出现一个对话框,如下图所示,你可以了解如何开始使用 Xear音频控制接口



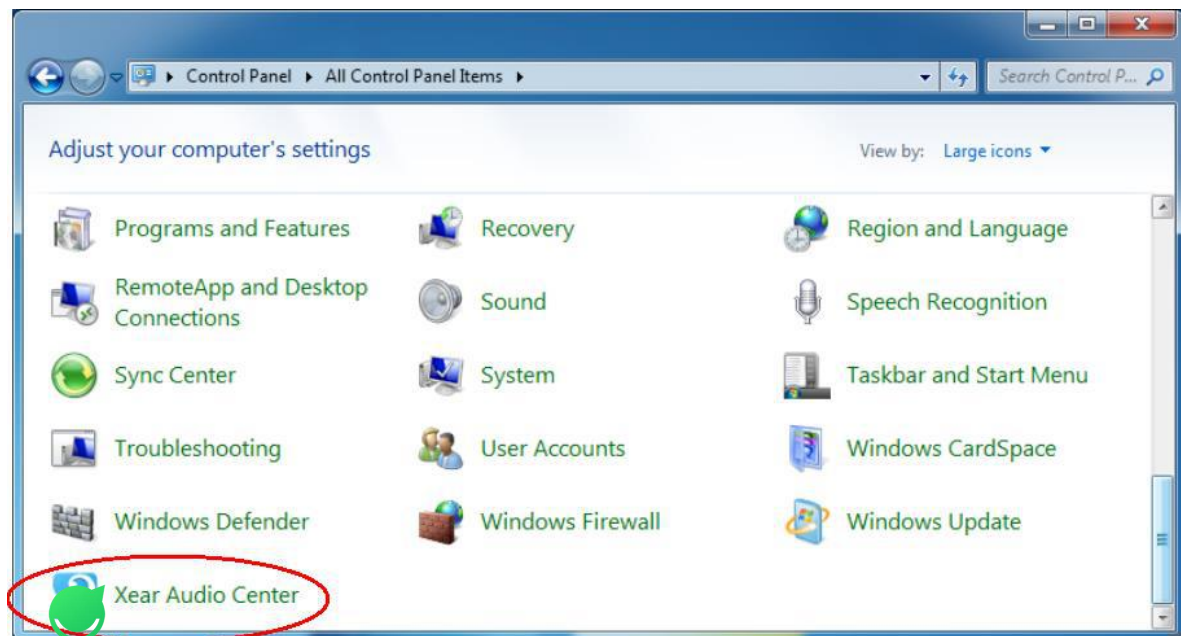
如果你不想再次见到此窗口,可以单击"不要再显示此消息"选项

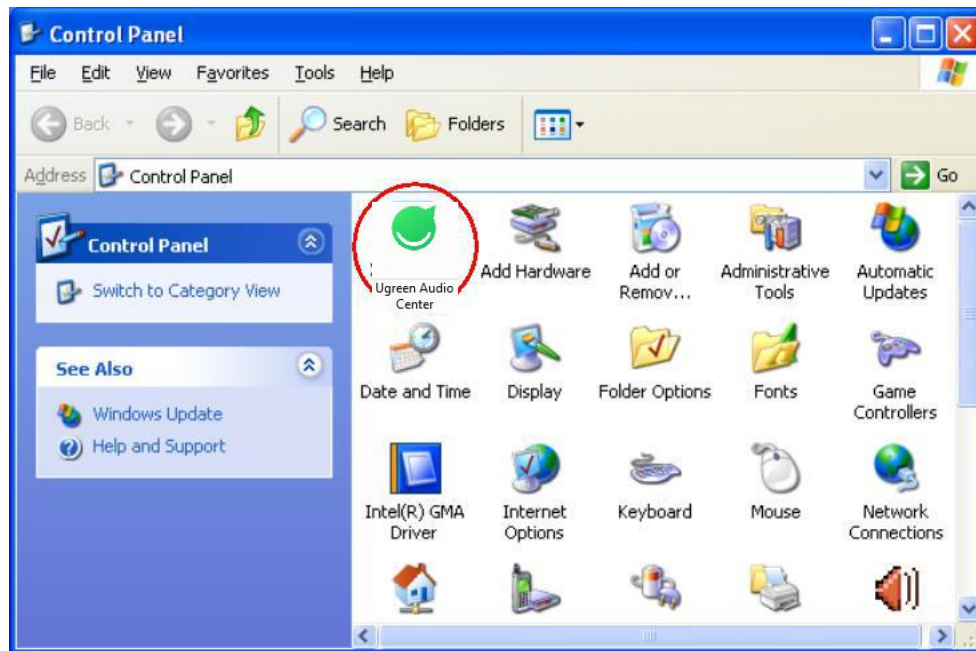
❖ Xear音频控制接口"将显示如下图



❖如果系统托盘图标不会出现在您的系统托盘，请到 Windows控制接口，双击"Xear音频控制接口"图标以打开它。

### Win8/ Win7 / Vista



**Windows XP**

❖ 如何让系统托盘图标出现在您的系统托盘

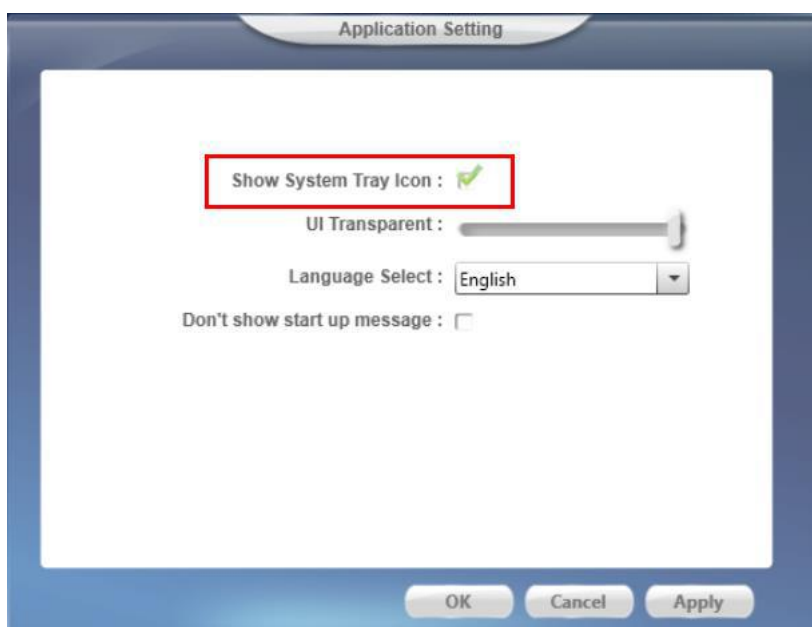
1. 双击鼠标左键打开 Xear Audio控制面板



2. 设置



"显示系统托盘图标"打勾，Xear音频控制接口图标将显示在系统任务栏中





## 2.1 Xear Audio 控制接口功能介绍

您可以控制 USB声卡各种播放配置

### 2.1.1原始值设定


在音频设备播放或录制操作开始前请确保扬声器和麦克风设备正常




## 2.1.2 输出音量调节及静音



### ■音量调节键

透过音量调节钮 (  ).

最终用户可以增加或减少的音量  大小

### ■静音键

输出设备静音状态图标  /非静音状态图标 (  ).



### 2.1.3弹出菜单

在输出/输入设备插入后 Xear音频控制接口提供多种声音效果的菜单,点击进入声音效果后就可以开始享受音乐,电影和游戏

如何开启功能接口:

- I. 在喇叭图标上双击左键
- II. 在喇叭图标上点击右键.



## 2.1.4 功能页面

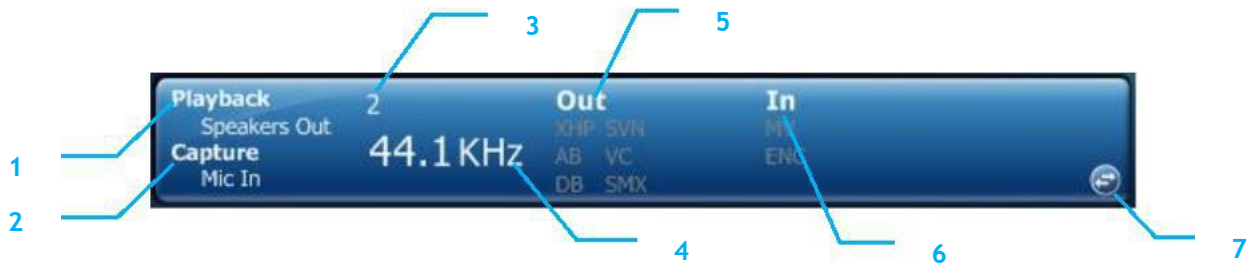
功能页进入后,点击菜单的功能项目,会进入相应功能区块



喇叭页面下的 EQ 功能区块



2.1.5音源状态页面



1. Playback (输出)

输出原始数据

2. Capture (输入)

输入原始数据

3. Speaker Numbers (播放声道数)

喇叭声道数量

4. Sample Rate(采样率)

音乐输出采样率

5.音频输出效果指标          播放

Abbreviation	Sound effect
XHP	Xear Surround Headphone
AB	Xear Audio Brilliant
DB	Xear Dynamic Bass
SVN	Xear Smart Volume
VC	Xear Voice Clarity
SMX	Xear Surround Max

6.音频输入效果指标          录音

Abbreviation	Sound effect
MV	Magic Voice
ENC	ENC

7.切换页面布局

单击该按钮将切换到配置文件面板的状态栏

(参考 [2.1.6 Profile Panel](#))

## 2.1.6 配置页面

设置声音效果配置文件,具有预设的模式和用户自定义模式,用户自定义模式可以根据客户要求定做。



### 1.配置模式:

可以透过选取配置模式按键来选择预设的配置模式. 当预设模式被激活时, 绿色的打勾记号会在按钮右下方显示

### 2.增加模式:

可以调整个别的音效设定(例如: EQ, 环境效果等), 并点击"+" 加入配置模式键, 将修改过的设定加到用户定义的模式并命名


### 3.删除模式:

单击此"- "按钮可删除用户定义的模式

### 4.切换:

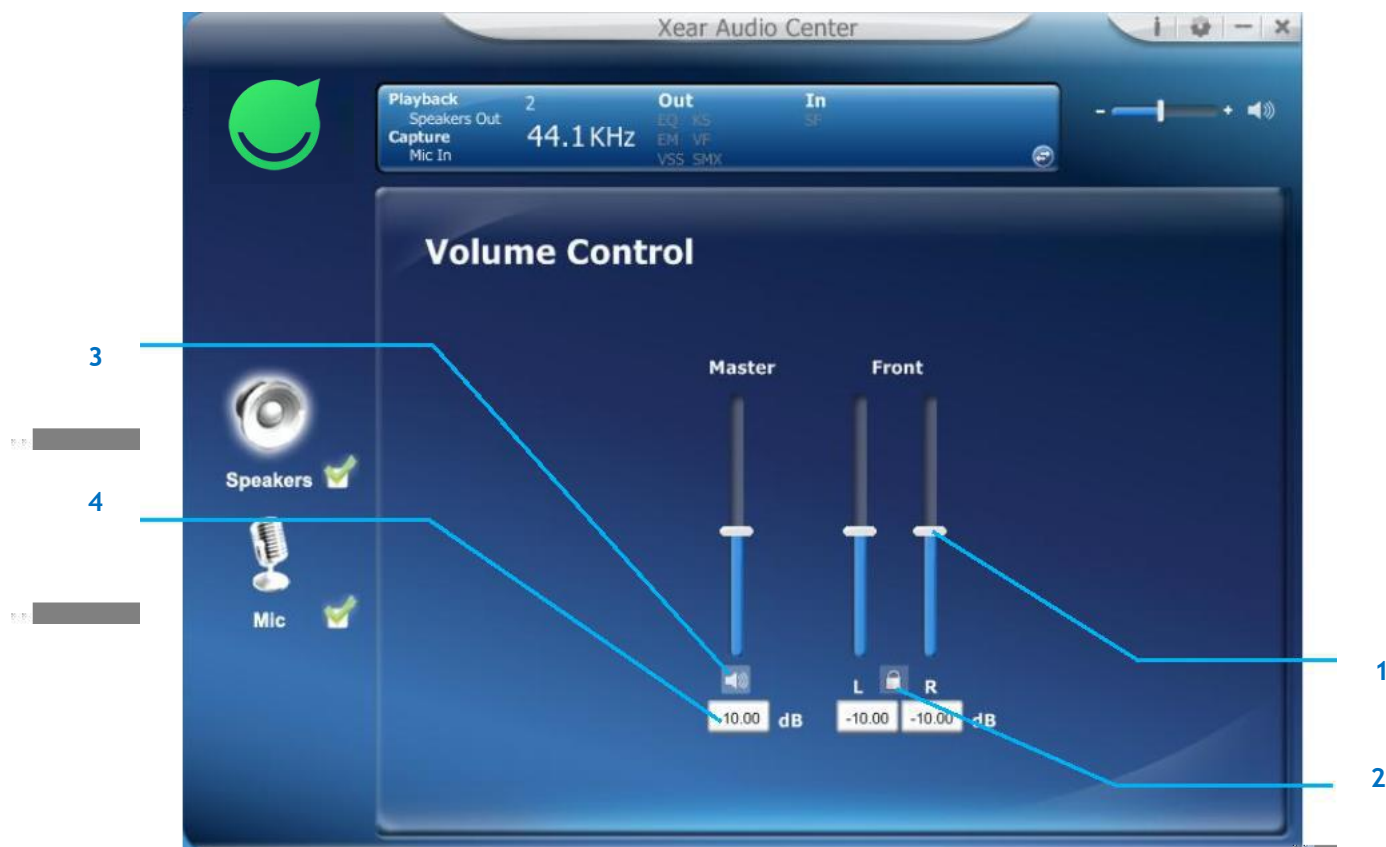
切换到音频状态接口的配置文件界面

## 2.2 输出功能介绍

请单击  右键访问功能选单”扬声器”设备图标，将为您提供额外的功能和声音效果。



## 2.2.1 音量控制页面



### ❖ 功能介绍

此页面提供输出设备音量调节

#### 1. 音量控制条:

- 主 -左右声道一起控制
- 从 -单独控制左/右声道.

#### 2. 左右声道

点击锁键可以锁定左右声道音量

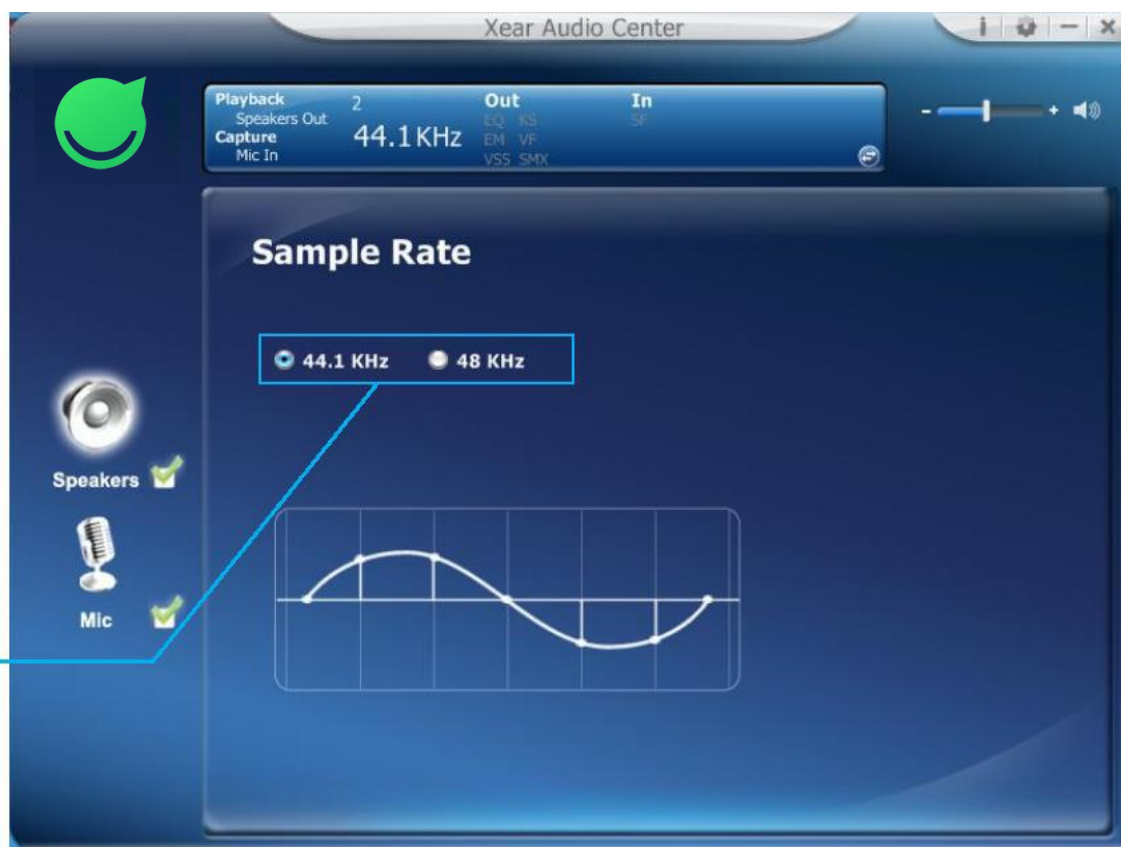
#### 3. 静音

点击小喇叭图标可以静音或解除静音

#### 4. dB输入区块

客户也可以直接输入音量 dB数

## 2.2.2 采样率页面



### ❖ 功能介绍

此页面提供采样率设置

#### 1. 采样率选择

**44.1 KHz** – 设定采样率为 44.1K

**48 KHz** - 设定采样率为 48K



## 2.2.3 EQ



### ❖ 功能介绍

提供 10个 EQ波段功能调试;能够通过手动调整 EQ并创建自定义预设的项目或单击预设 EQ模式

#### 1. EQ开关切换

#### 2. 默认模式

提供 12种默认模式如: Bass, Treble, Live, Rock, Jazz, etc.

#### 3. EQ频响控制

您可以更改每个波段的增益设置


(30/ 60/ 120/ 250/ 500/ 1K/ 2K/ 4K/ 8K/ 16K)



#### 4. 目录模式

可以更改每个波段的增益设置，然后储存

例：“A. Input Field”按  “”储存

“B. Manual Mode List”.按  “”删除.



## 2.2.4 环境声场



### ❖ 功能介绍

提供 28种不同的环境效果

1. 环境效果开关
2. 环境效果开关模式  
单击环境效果按钮或删除下拉列表中选择一种环境效果。
3. 距离远近  
更改"房间大小"来模拟更大或更小的空间。

## 2.2.5 虚拟 7.1 扬声器移位



## ❖ 功能介绍

使用此页来模拟扬声器的方向和距离。

1. 虚拟 7.1 扬声器位移开关
2. 虚拟扬声器按顺时针方向或逆时针方向慢慢地旋转
3. 使用鼠标手动旋转屏幕上的虚拟扬声器
4. 使用指针和单击和拖动来移动个别的虚拟扬声器的位置
5. 重置
6. 虚拟扬声器 (左/右/左中/右中/左后/右后/中置/重低音)

1. 音量控制

每个虚拟扬声器虚拟 7.1 声道扬声器可以实现单独音量调节。

2. **Xear Surround Max** ([2.2.6 Xear Surround Max](#))

当 VS7.1 function enable, 可以开启 "Xear Surround Max" 功能实现输出 2 通道音乐扩展到 8 路

## 2.2.6 Xear Surround Max



### ❖ 功能介绍

播放 mp3 音乐文件并启用 Xear Surround Max 功能时可以听到音乐就像模拟多扬声器,最多扩展到八个立体声音频内容

#### 1. 开启 Xear Surround Max 选项

## 2.2.7 Xear SingFX (Out)



### ❖ 功能介绍

Xear SingFX提供 KTV场景应用


#### 1. Key Shifting switch

提供 4阶的音调调整

#### 2. Vocal Fading:

调整原唱者语音部分的大小

## 2.3 麦克风功能介绍

请单击  右键访问功能选单”麦克风”设备图标，将为您提供额外的功能和声音效果



### 2.3.1 音量控制



#### ❖ 功能介绍

此业面提供输出设备音量调节

#### 1. 音量控制条:

- 主 -左右声道一起控制
- 从 -单独控制左/右声道.

#### 2/3. dB输入区块

客户也可以直接输入音量 dB数

#### 4. 静音

点击小喇叭图标可以静音或解除静音



## 2.3.2 采样率



### ❖ 功能介绍

此页面提供采样率设置

#### 1. 采样率选择

**44.1 KHz** – 设定采样率为 44.1K

**48 KHz** - 设定采样率为 48K



### 2.3.3 Xear SingFX (In)



#### ❖ 功能介绍

VOIP或在线游戏应用时，可以使用"变声器"效果模拟一些有趣的聲音。  
一次选择一种声音类型

1. 麦克风回音  
打勾后可以调整麦克风回音强度
2. 变声器(Monster/Cartoon/Male/Female)  
勾选 Magic Voice后,点击选框可启用变声效果

### 2.3.4 麦克风增益



#### ❖ 功能介绍

启用此功能将增强您的麦克风音量，使录音音量大声。

#### 1. Microphone Boost

## 2.4 信息页面介绍

此页记录驱动程序信息和技术的商标图案。  
硬件和软件的详细信息，以及相关厂家信息



详细:



## Appendix A - 多国语言支援列表

### Ugreen USB/PCI音讯软件多国语言支援列表

- 支持 17语言.
- 详细讯息

- |    |                   |
|----|-------------------|
| 1  | English –英语       |
| 2  | German –德语        |
| 3  | French –法语        |
| 4  | Portuguese –葡萄牙   |
| 5  | Spanish –西班牙      |
| 6  | Russian –俄语       |
| 7  | Italian –意大利      |
| 8  | Dutch –荷兰         |
| 9  | Indonesian –印度尼西亚 |
| 10 | Danish –丹麦        |
| 11 | Chinese –繁体中文     |
| 12 | Chinese –简体中文     |
| 13 | Korean –韩语        |
| 14 | Japanese - 日本语    |
| 15 | Swedish –瑞典       |
| 16 | Turkish –土耳其      |
| 17 | Thai -泰语          |

安装程序语言将对应到操作系统